

L'étamine 19

Bulletin d'information 2015



Table des matières

Musée et Jardins botaniques

François Felber (FF), directeur (100 %)
Béatrice Valverde (BV), secrétaire (50 %)

Musée

Mohammad Alam (MA), collaborateur scientifique (50 %); Jacques Baeriswyl (JB), technicien de musée (55 %); Joëlle Magnin-Gonze (JMG), conservatrice (80 %); Jean-Louis Moret (JLM), conservateur (80 %) jusqu'au 30 avril 2014; Christophe Randin (ChR), conservateur (70%) dès le 1^{er} mai 2014; Philippe Sauvain (PS), responsable informatique, webmaster (50 %); Marielle Delessert, bibliothécaire, catalogage RERO (10 %); Monique Holdener, relieuse (10 %)

Personnel bénévole et temporaire

David Van Dervort, Daniel Zeender, catalogage bibliothèque

Personnel temporaire subventionné et civilistes

Ludovic Bergonzoli, Diana Danko, Robin Gerber, Matthieu Lavanchy, Marion Podolak, Francis Tschantz

Gardiennes d'exposition

Maylis Casa, Mirko D'Inverno, Loïc Liberati, Céline Lüscher, Béatrice North, Malika Parisod, Amandine Pillonel, Anne-Marie Rachoud, Daniel Zeender

Jardin Lausanne

Chef-jardinier, Stéphane Cottet (SC) (100 %)

Jardinier(ère)s-botanistes

Diane Bastino (50 %); Daniëla Ducrest (50%); Rebecca Leimgruber (80%) dès le 1^{er} août 2014; Christophe Leuthold (50 %); Pierre-André Pilet (80 %) jusqu'au 31 mai 2014; Bertrand Piller (100 %); Philippe Sauvain (45 %)

Agente accueil

Marie Leresche (10%)

Auxiliaires et bénévoles

Julia Ogay-Zosso, Pierre Sansonnens, Christian Steinwandter

Gardiennes du Jardin le week-end

Ana Da Costa, Béatrice North, Amandine Pillonel, Magali Riederer, Sabrina Verardi

Personnel temporaire subventionné,

civilistes, stagiaires, etc.

Florian Charles, Désiré Mbala, Audrey Montandon, Judith Riethmann, Eldin Rusiti, Jennifer Secrétan

Jardin alpin de Pont-de-Nant (La Thomsia)

Jardiniers-botanistes

François Bonnet (FB) (70 %)
Christophe Leuthold (10 %)

Civilistes

Jérémy Rodriguez, Robin Gerber

Les expositions de 2014

Carnets de botanique – 2
De la couleur aux fleurs (JMG) 2
Ball(les)ades en forêt (FF) 2
Strip-Tige (FF) 3

Fêtes et visites 2014

Fête printanière / Nuit des Musées (FF) 4
Les « Mardis botaniques » (FF) 5
Botanica 2014 (FF) 5

Hommage à Jean-Louis Moret

Un botaniste accompli (FF) 6-7

Les trois nouveaux venus

Christophe Randin, Béatrice Valverde et Rebecca Leimgruber (FF) 8

Rapports d'activités 2014

Le Jardin botanique de Lausanne (SC) 9-10
La Thomsia, 11-12
Jardin alpin de Pont-de-Nant (FB) 11-12
Le Musée botanique (FF) 13
Un nouvel herbier de champignons (ChR) 13
Dépôt d'une collection forestière exceptionnelle (ChR) 14
La bibliothèque (JMG) 15
Crédit supplémentaire (FF) 16
Le Prix Rudolph Maag 2014 (JMG) 17

AMJB

Billet du président 18

Atlas de la flore vaudoise

Un projet du Cercle vaudois de botanique 19

Relations externes

Cours donnés, suivis, congrès, excursions, etc. 20-21

Les expositions 2015

Cosima Lucotte « Transparences » 22
« Fleurs d'abeilles » 22
Martine Guex Meier & Christian Clerc
« Florilèges botaniques :
l'art au service de la science » 22
« Aussi vrai que nature ! » 23

Les activités 2015

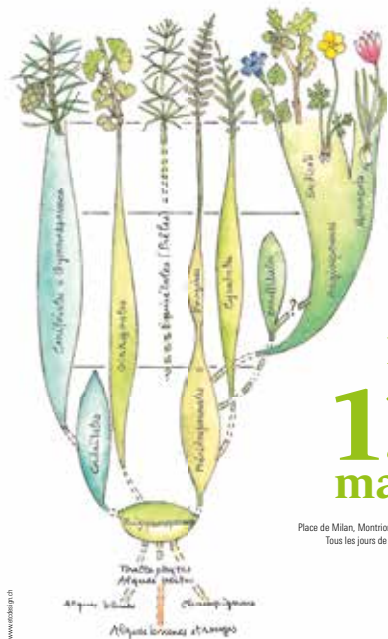
Pakomuzé, Fête printanière, Botanica 2015, Mardis botaniques, Nuit des Musées 24

Editorial

L'année 2014 fut riche en changements et en émotions. En janvier, nous avons accueilli notre nouvelle secrétaire, Béatrice Valverde. Puis en mai, Christophe Randin succédait à Jean-Louis Moret, conservateur des collections qui prenait sa retraite après 26 ans au Musée botanique. Enfin, Pierre-André Pilet, jardinier-botaniste depuis 14 ans au Jardin botanique de Lausanne, acceptait un poste dans sa commune et était remplacé en août par Rebecca Leimgruber. Ces nouvelles personnes sont présentées dans ce fascicule. A notre grande tristesse, Jean-Louis Moret était hospitalisé en juillet. Il nous a quitté dans la nuit du 6 au 7 novembre, vaincu par le cancer. Un hommage lui est rendu dans les pages suivantes. Enfin, les Musée et Jardin botaniques de Lausanne recevaient en fin d'année un crédit supplémentaire de près d'un million de francs du Conseil d'Etat par l'entremise de Madame Anne-Catherine Lyon. Il a comme objectif d'améliorer les infrastructures, une première étape de la mise en œuvre du Programme Scientifique et Culturel, finalisé en 2013. Les Musée et Jardins botaniques cantonaux suivent une dynamique ascendante réjouissante qu'il s'agit de poursuivre ces prochaines années grâce au travail de toutes les personnes qui gravitent autour de l'institution ou qui apportent leur soutien. Que tous soient sincèrement remerciés pour leur dynamisme et leur engagement.

François Felber, *Directeur*

Monique Lemonnier
Carnets de botanique
De la couleur aux fleurs



Exposition
13 | 27
mars | avril
2014

Place de Milan, Montriond, LAUSANNE
Tous les jours de 10h00 à 17h30
Entrée libre



Vanessa Bongcam
Bal(l)ades en forêt



Exposition
9 | 31
octobre
2014

Place de Milan, Montriond, Lausanne
Tous les jours de 10h00 à 17h30
Entrée libre



Les expositions 2014

CARNETS DE BOTANIQUE - De la couleur aux fleurs

13 mars - 27 avril

Monique Lemonnier

Dans ce «cours de botanique» contemporain qui avait pour objet l'évolution, l'organisation et la classification des végétaux, Monique Lemonnier, botaniste et coloriste, décrivait et illustrait un monde végétal des plus séduisant. Guidée par la recherche d'une harmonie entre dessins et concision des textes, l'auteure, qui a suivi des cours de botanique au Muséum national d'histoire naturelle à Paris, décrivait le règne végétal en inscrivant l'Art dans une approche scientifique.

Cette œuvre, composée de soixante-trois planches illustrées (comptant 745 dessins) et de dix planches chromatiques regroupées en trois carnets, est réalisée à l'encre, au crayon et à l'aquarelle. Elle est le fruit de recherches menées depuis 1970, en parallèle à l'élaboration d'un herbier de plusieurs milliers de plantes.

Les Carnets de botanique, généreusement offerts au Musée botanique cantonal par Monique Lemonnier, ont aussi fait l'objet d'une publication.

BAL(L)ADES EN FORÊT

9 - 31 octobre

Peintures de Vanessa Bongcam

Vanessa Bongcam est enseignante et peintre. Cette biologiste rayonnante, d'origine colombienne, a étudié aux universités de Bogota et de Lausanne. Depuis toujours, la forêt tropicale l'a touchée. Vivant à Bogota, les occasions de sortir de la mégapole étaient rares. Son père, ingénieur forestier, l'emmenait parfois dans les forêts, et elle appréciait ces moments privilégiés. Actuellement, elle dispense son amour pour la nature dans son enseignement et dans sa peinture pour laquelle, selon sa belle expression, «elle ramasse les minutes». C'est enfant qu'elle a commencé de peindre et cette activité ne l'a jamais quittée. Elle a suivi en Colombie des cours d'art moderne et y a appris la technique de la peinture à l'huile. Ses œuvres surprennent par des points de vue inédits comme un plan d'eau vu du ciel, ou au contraire un coin de ciel aperçu depuis le sol. Elles sont aussi généreuses par leur taille, la richesse de leurs couleurs et les nombreux détails qui s'y cachent, tels des escargots ou des insectes.



SEXE(S) - STRIP-TIGE

16 mai - 28 septembre

Le Musée cantonal de zoologie, le Musée romain de Lausanne-Vidy et les Musée et Jardins botaniques cantonaux se sont associés en 2014 pour aborder une thématique commune, le sexe. Des financements supplémentaires ont été obtenus grâce à un subside AGORA du Fonds National suisse de la Recherche Scientifique, qui a permis une promotion sans précédent et a sans doute contribué à son succès.

Les facettes botaniques de la sexualité étaient présentées au Jardin et Musée botaniques à Lausanne, ainsi qu'au Jardin alpin de Pont-de-Nant.

Les reproductions sexuée et asexuée et l'évolution des plantes étaient présentées dans les jardins. En outre, les relations étroites entre la forme d'une fleur et le type de pollinisateur étaient expliquées grâce à des modèles géants. Dans le Musée, le visiteur plongeait dans l'intimité d'une fleur, en explorait l'anatomie et découvrait la diversité de la reproduction des plantes. Des modèles de fleurs, un diaporama, des films, des jeux et une borne informatique animaient cette partie. Une large part était consacrée à l'histoire de la découverte de la sexualité, tant dans le règne animal que dans le règne végétal. Un film retraçait quelques étapes amusantes de cette histoire.

Le secteur qui a suscité le plus grand intérêt était réservé aux adultes: le cabinet du X permettait de découvrir l'usage fréquent de termes liés au végétal dans la littérature à connotation érotique: gloussements garantis!





🕒 ➔ Nuit des musées 2014



Fêtes et visites 2014

FÊTE PRINTANIÈRE, 25 MAI

Au côté des stands d'Afghanii Boottii, du Cercle vaudois de botanique, de l'Association des Amis des Musées et Jardin botaniques de Lausanne, la Société vaudoise des Sciences naturelles s'est jointe à la fête et a proposé des observations et des excursions consacrées aux insectes ou aux relations entre la biologie et la géologie. Des visites concernant les lichens, les plantes de rocaille, l'entretien différencié et l'exposition ont ponctué cette journée organisée dans le cadre de la Fête de la Nature. Les stands de plantons de graines ou de produits préparés par Madame Cachemaille ont été bien achalandés. Des pizzas et un stand de boissons permettaient de se sustenter et d'assouvir sa soif par un temps estival, au son des musiques « d'A l'Ouest »!

NUIT DES MUSÉES, 27 SEPTEMBRE

Dans le cadre de Lausanne Jardins 2014, la Haute Ecole du Paysage, d'Ingénierie et d'Architecture (HEPIA) a présenté ses activités et a organisé des ateliers de dessins pendant tout l'après-midi. Sous le péristyle, la Société vaudoise de mycologie présentait une grande diversité de champignons, alors que la grande tente abritait les stands habituels. Dans le cadre d'un projet Accès-Cible et sous la houlette de Christophe Randin et de Marion Podolak, la confection d'un herbier a été expliquée et une fresque géante a été réalisée avec des plantes séchées. Des contes pour enfants ont été proposés pendant les heures diurnes, alors que les adultes ont profité d'histoires érotiques lors d'une balade à la lumière des bougies. La cascade, illuminée par Renato Häusler, de Kalalumen, était féerique. Enfin, l'exposition Strip-Tige, qui vivait son avant-dernier jour, a reçu de nombreuses visites.



🕒 Botanica 2014



🕒 Les « mardis botaniques »

LES « MARDIS BOTANIKES »

Le succès des mardis botaniques s'est confirmé en 2014. Ainsi, à chaque fois, entre 12h15 et 13h, de quinze à trente personnes ont participé à une visite commentée par un représentant du Jardin ou du Musée. Thème de l'année oblige, quatre des sept « mardis botaniques » portaient sur le sexe. Le voyage des plantes, les adaptations aux extrêmes climatiques et la vie des étangs tant végétale qu'animale ont permis de passer une pause de midi à la fois ressourçante et didactique.

BOTANICA 2014

La Semaine des jardins botaniques suisses avait pour thème « Histoire(s) de plantes ». En collaboration avec « l'Eprouvette », Laboratoire public de l'Université de Lausanne, deux ateliers ont initié les participants à l'extraction d'ADN. Ils étaient suivis chacun d'une conférence donnée par les professeurs Pannell et Frankhauser de l'Université de Lausanne, qui ont traité respectivement du sexe chez les plantes et du projet Napoléome. Celui-ci s'intéresse à la génomique du grand chêne de l'Université. Ces activités illustrent que la recherche universitaire peut venir à la rencontre du public, et qu'un Jardin botanique constitue un carrefour idéal entre science et société. Des visites commentées de l'exposition « Strip-Tige » et un mardi botanique ont complété l'offre. A Pont-de-Nant, François Bonnet a proposé deux visites du Jardin alpin, agrémentées de contes. Marc Régnier, directeur de l'école de plantes médicinales « L'Alchémille », a proposé une balade très instructive sur les propriétés de certains végétaux.

Les « mardis botaniques » 2014

L. Bergonzoli et B. Pillier

« La vie dans les étangs ». 6 mai

J. Magnin-Gonze

« Sexe(s) : (drôle d') histoire ». 20 mai

F. Felber

« Sexe(s) : la pollinisation, entre séduction et passivité ». 3 juin

D. Ducrest

« Parcours de plantes ». 17 juin

C. Leuthold et F. Felber

« Sexe(s) : la fécondation ou comment produire ses propres graines ». 19 août

P. Sauvain

« Sexe(s) : graines et fruits ». 2 septembre

C. Randin

« Plantes et extrêmes climatiques ou comment survivre sans bouger ». 16 septembre



Hommage à *Jean-Louis Moret*

Une biographie et la liste des publications de Jean-Louis Moret ont été publiées dans le Bulletin de la Société vaudoise des Sciences naturelles 2014, 94.2 : 207-215.

Références:

Moret J.-L., 2011. Liste des saules (*Salix L.*) du canton de Vaud (Suisse) et synonymie. Bull. Soc. vaud. Sc. nat. 923/924 : 103-119.

UN BOTANISTE ACCOMPLI

Le décès de Jean-Louis Moret en novembre 2014, vaincu par le cancer, a constitué un choc pour l'ensemble du personnel des Musée et Jardins botaniques cantonaux, ainsi que pour les communautés botanique et muséale.

En sa mémoire, un saule pourpre a été planté à proximité du grand bassin, en face de la tourbière qui était un de ses milieux de prédilection. Le choix d'un saule s'est vite imposé. En effet, Jean-Louis était un spécialiste reconnu des milieux humides et des saules en particulier, dont il avait publié en 2011 la liste des 28 espèces et hybrides recensés dans le canton de Vaud.

J'ai connu Jean-Louis voici quelques décennies, alors que je suivais entre 1978 et 1979 le Certificat de botanique comme étudiant à l'Université de Lausanne. L'Institut était encore situé sur le site du Jardin botanique de Lausanne. Jean-Louis était assistant du Prof. Villaret. Je l'ai ensuite rencontré régulièrement, à des colloques et aux réunions de la coordination régionale pour la protection de la flore. Arrivé en septembre 2011, j'ai eu la chance de le côtoyer plus intensément pendant plus de 3 ans.

C'est pendant cette période que j'ai le mieux réalisé l'étendue de ses connaissances en botanique, en histoire, en littérature et en œnologie, sachant que cette liste est loin d'être exhaustive.



Il faisait bon de discuter avec Jean-Louis de botanique et de langue vaudoise. Passionné par les plantes, il s'est spécialisé dans l'étude de la flore et de la végétation des zones humides. Jean-Louis a d'abord travaillé à l'Institut de botanique systématique et de géobotanique à l'Université de Lausanne, puis a été nommé en 1988, conservateur responsable des collections du Musée botanique cantonal. Il a été ainsi le gardien attentif, pendant 26 ans, d'un herbier riche d'environ un million de parts d'herbier, de plusieurs herbiers peints ainsi que d'une grande diversité de collections botaniques.

Je me surprends encore à me dire, à propos de certaines questions de botanique, d'histoire ou de langue vaudoise, «Je vais demander à Jean-Louis». Alors qu'il foisonnait de projets botaniques pour sa retraite, j'aurais voulu qu'il puisse continuer à enrichir de sa présence et de son savoir les Musée et Jardins botaniques. Le destin en a malheureusement décidé autrement.

François Felber, Directeur

Jean-Louis Moret, originaire d'Essertines-sur-Rolle, est né à Lausanne le 19 avril 1949. De 1955 à 1959, il suit ses écoles enfantines et primaires à Cully. Il poursuit sa scolarité à Lausanne, où il accomplit également ses études universitaires. En 1972, il obtient une licence en sciences naturelles (certificats de zoologie et de botanique). De 1972 à 1974, il enseigne les sciences naturelles au niveau maturité fédérale, puis devient l'assistant des professeurs Pierre Villaret et Pierre Hainard, à l'Institut de botanique systématique et de géobotanique (IBSG) de l'Université de Lausanne. Il se spécialise alors dans l'étude de la flore et de la végétation des lieux humides. De 1982 à 1988, il devient le responsable du bureau d'écologie rattaché à l'IBSG et, dans ce cadre, mène l'étude d'impact des éventuels futurs Jeux Olympiques d'hiver, «Lausanne 1994». Il est, en outre, responsable des travaux de certificats (masters) consacrés aux milieux humides. Par le biais de collaborations, il est chargé d'établir les critères scientifiques pour le respect des débits résiduels nécessaires à la vie des rivières suisses.

En 1988, il est nommé conservateur responsable des collections du Musée botanique cantonal à Lausanne, notamment l'herbier (env. 1'000'000 d'échantillons), impliquant gestion des prêts, accueil des scientifiques consultant les collections, inventaires, mises à jour nomenclaturales, systématiques et toponymiques. Il est également actif dans les activités de médiation scientifique en organisant expositions, cours et excursions. Point d'orgue de sa carrière, il réalise en 2013 une exposition sur le botaniste vaudois Jean Gaudin qu'il admirait beaucoup : 1813 – Le voyage du botaniste vaudois Jean Gaudin en Pays de Vaud et de Neuchâtel. Le 6 novembre 2014, il s'éteint au CHUV.



📍 Béatrice Valverde



📍 Christophe Randin



📍 Rebecca Leimgruber

Les trois *nouveaux venus*

EN 2014, TROIS NOUVEAUX COLLABORATEURS SONT VENUS ÉTOFFER L'ÉQUIPE DES MJBC

Début 2014, Béatrice Valverde est venue occuper le poste de secrétaire, vacant depuis une année. Elle est bien connue dans le milieu des musées, comme responsable du Bureau de Promotion des musées de Lausanne et Pully depuis 2003, pour la publication de la brochure « Infos Expos ». Titulaire d'un Master of Arts de l'Université de Genève, elle maîtrise, outre le français, l'anglais, l'espagnol, le catalan et l'italien. Elle a travaillé également pour la manifestation « Genève, Villes et Champs » et « Lausanne Jardins » pour les éditions 2000 et 2004, ce qui la prédestinait à venir travailler aux MJBC. Responsable des nombreux travaux administratifs, de la relecture des textes, de la réception téléphonique, de l'organisation des visites commentées et de la gestion des factures, son mi-temps n'est pas de trop pour s'acquitter de ces tâches, qu'elle réalise avec calme, professionnalisme et bonne humeur.

Le 1^{er} mai entrait en fonction Christophe Randin, conservateur responsable des collections, successeur de Jean-Louis Moret. Docteur de l'Université de Lausanne, excellent connaisseur de la flore des Alpes et spécialiste

des changements climatiques, Christophe Randin a convaincu par son charisme, la clarté de ses idées et par ses projets mettant en valeur les collections. Etudiant, il a travaillé comme stagiaire au Jardin alpin de Pont-de-Nant avec Michel Marie puis François Bonnet. Il connaît donc l'institution de longue date. Son dynamisme, son entregent et sa complémentarité avec l'équipe en place sont garants d'échanges fructueux.

Et début août, Rebecca Leimgruber, jardinière-botaniste, succédait à Pierre-André Pilet, démissionnaire. Une rocade s'est effectuée dans les secteurs. En effet, Christophe Leuthold a repris l'arboretum, dont P.-A. Pilet était le responsable. R. Leimgruber reprend les secteurs de C. Leuthold, soit les rocailles, les secteurs de la flore suisse et les plantes protégées. Elle bénéficie d'une formation complète en horticulture de l'École d'horticulture de Lullier. En outre, elle a obtenu le diplôme de technicienne en herboristerie à l'école de plantes médicinales l'Alchémille. Cette passionnée de plantes, bilingue français-allemand, parcourt son secteur d'un pas régulier et s'occupe avec calme et compétence de ses protégées.



Rapports d'activités 2014

LE JARDIN BOTANIQUE DE LAUSANNE

Personnel du Jardin

Le personnel du Jardin botanique de Lausanne a vécu d'importantes mutations qui ont été relatées dans les pages précédentes.

Les gardes du jardin sont toujours assurées cette année par:

Mesdames Marie Leresche, Magali Riederer, Béatrice North, Sabrina Verardi et Amandine Pillonel.

Quelques plantes exceptionnelles

De la famille des Myrtaceae, nous avons dans la serre tempérée de magnifiques spécimens de clous de girofle (*Syzygium aromaticum*) et noix de muscade (*Myristica fragrans*), à découvrir absolument ! Au printemps de superbes floraisons sont à découvrir: *Daphne alpinum*, aussi vieux soit-il, fleurit toujours en abondance dans les rocailles ainsi que *Potentilla salesowiana*.

Fraxinus ornus à l'entrée est, *Styrax officinalis* dans l'arboretum, ou encore dans l'orangerie *Akebia quinata* ou *trifoliata* sont également remarquables.

Sentier du toucher et des senteurs, créé en 2013

Les différentes plantes et rosiers, sur ce parcours, prennent de l'ampleur et embaument les visiteurs.

Nous enrichissons petit à petit la collection des senteurs tout au long de l'année avec de nouvelles plantations.

Cultures spécifiques

Dans un but de conservation et de réintroduction, des semis échelonnés de *Saxifraga hirculus*, de la population des Amburnex, ont été conduits et produisent de bons résultats (env. 30% de germination).



MUSÉE & JARDINS
BOTANIKES
CANTONNAUX LAUSANNE PONT-DE-NANT

	Nb. visites personnes	Nb.
Visites guidées du Jardin* (1 h)	15	150
Passeport vacances* (1 h)	8	80
Ateliers enfant (4 h)	1	15
Mardis botaniques (1 h)	7	140

*participants limités à 10 personnes.



Les Musées et Jardins botaniques s'affichent

Depuis 2014, les Musée et Jardins botaniques bénéficient des services d'une nouvelle agence de graphisme, Etc Advertising & Design Sàrl. Christophe Cuendet et Laurence Jenni ont conçu la nouvelle ligne graphique qui se décline pour l'ensemble et pour chacune de nos entités.

L'évolution est édifiante. A l'étiquette tapée à la machine succède une plaque gravée. Actuellement, le logo de l'institution apparaît en grand sur les bas-côtés de la porte, encourageant le visiteur à découvrir nos expositions.

Plantation Foyer d'accueil

En preuve de bon voisinage, s'il en fallait une..., nous avons planté trois petites collections d'arbres fruitiers, de plantes carnivores et de rhododendrons ainsi qu'un superbe cormier (*Sorbus domestica*) visible du Jardin botanique!

Elagage

Le châtaignier (*Castanea sativa*) près des rocailles a été élagué drastiquement; il était presque entièrement sec et présentait un réel danger pour le public. Nous avons laissé un quart de l'arbre dans le but de favoriser les insectes et la faune.

Atelier de soudure

Le jardin a accueilli dans ses locaux un atelier de soudure destiné à Jacques Baeriswyl, technicien du Musée.

Remerciements

Un grand merci tout spécialement à la direction de l'Hôpital de Cery pour sa mise à disposition d'une serre de culture toutes ces années. Les serres devant être désaffectées, 2014 était la dernière année de cette fructueuse collaboration commencée en 2003.

Il est à souligner également les excellents rapports professionnels entretenus avec les jardiniers de la Ville de Lausanne. Nous leur présentons tous nos remerciements pour les services qu'ils nous rendent tout au long de l'année.



📷 🌱 *Meconopsis napaulensis* (Photo: F. Bonnet)

LA THOMASIA, JARDIN ALPIN DE PONT-DE-NANT

Nous avons démarré la saison avec Jérémy Rodriguez, un civiliste très sympathique et motivé, même par un printemps en dents-de-scie.

Une entreprise a été mandatée pour l'abattage de quelques épicéas amenant trop d'ombre et surtout trop de fermeture dans la perspective de l'arrière du jardin. Deux arbres surplombant les passerelles ont dû être sciés mètre par mètre et descendus avec une corde pour ne rien endommager. Une dizaine d'autres ont été couchés, ébranchés et leurs troncs évacués au treuil pour éviter de devenir les hôtes du bostryche.

Fin mai, nous avons découvert une belle surprise dans les couches de la pépinière: un *Meconopsis napaulensis* semé en 2007 semblait montrer quelques boutons floraux (il n'avait fait que des rosettes de feuilles toutes ces dernières années). Une semaine plus tard, sa tige portant des boutons s'élevait jusqu'à plus d'un mètre. Il a alors commencé à ouvrir ses fleurs presque l'une après l'autre, jamais plus de trois ou quatre à la fois. Cela a duré tout l'été, probablement en raison de la météo (que je n'ai pas besoin de vous rappeler)! C'est au total une cinquantaine de fleurs qui se sont transformées lentement en capsules poilues, porteuses des générations futures.

Botanica fut une nouvelle fois assez tranquille, les visites annoncées n'amenant malheureusement que peu de curieux malgré les panneaux didactiques de l'exposition Strip-Tige.



MUSÉE & JARDINS
BOTANIKES
 CANTONAUX LAUSANNE PONT-DE-NANT



Après les journées HBH à la Linnea de Bourg-Saint-Pierre, nous avons échangé quelques plantes avec les jardiniers de Genève. La fameuse *Linnaea borealis*, présente autrefois sur les blocs du fond du jardin, est ainsi de retour grâce à eux.

Des échanges fructueux ont aussi eu lieu avec la Rambertia aux Rochers de Naye. Mme Bruny Monney, responsable du jardin, est une personne vraiment généreuse et passionnée, qui entretient des relations privilégiées avec de nombreux jardins. La responsable de l'*Index seminum* de Montréal est venue nous rendre visite avec elle, ainsi que deux collaborateurs des jardins de Munich. Ces rencontres avec des collègues de passage sont toujours passionnantes et riches en échanges.

De nombreuses plantes offertes par Mme Bruny Monney patientent sagement dans nos couches avant de trouver bonne place dans les rocailles. J'ai accepté sa proposition de rejoindre le comité de la Rambertia pour soutenir son magnifique travail.

Dès septembre, c'est un autre civiliste, Robin Gerber, qui, entre deux cueillettes de champignons, a aidé à construire un abri pour différents milieux à insectes et à préparer la place autour du chalet pour la réfection de la barrière et des murs qui la soutiennent.

Christophe Leuthold a assuré quelques visites en plus des remplacements désormais traditionnels.

Un grand merci à tous.

François Bonnet, *jardinier-botaniste*



🍄 *Diatrype disciformis* sur une branche de Charme
(Collection F. Rappaz ; Photo : C. Randin - MJBC)

LE MUSÉE BOTANIQUE

François Felber a continué ses activités au sein de l'institution. Avec toute l'équipe, il a travaillé à la conception et la réalisation de l'exposition Sexe(s): Strip-Tige. Dès l'automne, il a constitué le dossier de recherche de fonds de l'exposition 2015: Aussi vrai que nature, dont Joëlle Magnin-Gonze sera la commissaire. Il enseigne toujours à Neuchâtel comme privat-docent et a obtenu un subside du Fonds National de la Recherche Scientifique, avec Christian Parisod, de l'Université de Neuchâtel, sur l'évolution comparée des blés sauvages et des éléments transposables de ceux-ci. Ce projet a débuté en juillet 2014 et comprend l'engagement d'un chercheur postdoctoral pendant une année et d'un doctorant pendant 3 ans.

Il a également achevé un ouvrage traitant de l'herbier peint de Louis Benoît, publié dans la série « Patrimoine de la Bibliothèque publique et universitaire de Neuchâtel » auquel ont également contribué Joëlle Magnin-Gonze et Jean-Louis Moret: « Des Plantes à croquer! Parcours culinaire à travers l'herbier peint de Louis Benoît (1755-1830) ».

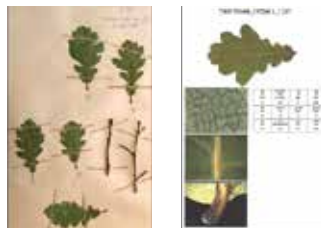
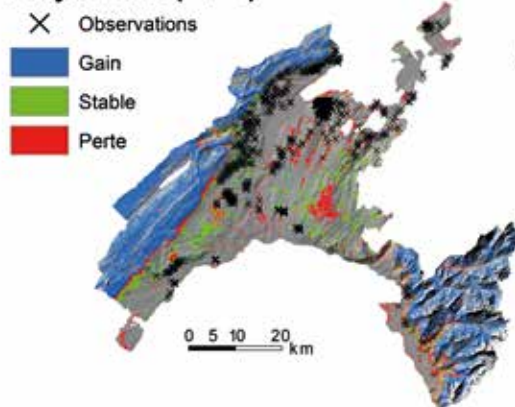
Il a collaboré aussi à l'identification des plantes de la Cathédrale de Lausanne pour l'exposition « Le jardin du paradis: la flore décorative de la Cathédrale de Lausanne », qui a eu lieu en été 2014.

Un nouvel herbier de champignons

Après avoir étudié des micro-champignons se développant sur le bois à l'Université de Lausanne dans le cadre d'une thèse, François Rappaz a continué ses observations au microscope pendant une dizaine d'années parallèlement à l'enseignement de la biologie. Il a récolté des fragments de bois, principalement en Europe, et a ainsi réuni quelques 800 échantillons de 150 genres d'Ascomycètes, l'embranchement le plus important des champignons. Quelques récoltes d'Afrique, d'Asie ou d'Australie ont aussi enrichi la collection grâce aux escapades estivales, aux amis voyageurs ou à des correspondants. La majorité des espèces récoltées appartient à l'ordre des Xylariales. Ces espèces croissent sur des végétaux hôtes en se nourrissant de matière organique morte. Les échantillons sont composés du champignon sur son hôte (voir figure ci-dessus).

Les observations ont déjà été saisies dans une base de données numérique et géographique. Ces observations sont accompagnées de nombreuses notes sur la morphologie des espèces et sont déjà utilisées pour la recherche scientifique ainsi que pour améliorer la systématique et la taxonomie complexes de ce groupe de champignons.

Projections (+4°C)



④ Un exemple parmi les nombreux échantillons vaudois de l'herbier des chênes comme part d'herbier traditionnel à gauche et son équivalent en tant que fiche numérique à droite (Photo : D. Horisberger)

④ « Un exemple d'application avec une projection de la distribution potentielle du chêne sessile (modélisation statistique) pour le Canton de Vaud et dans un scénario de réchauffement de +4°C de la température annuelle pour la fin du 21^e siècle. Le chêne sessile risque de gagner de nouveaux habitats en altitude et perdra des habitats favorables sur le plateau. »

DÉPÔT D'UNE COLLECTION FORESTIÈRE EXCEPTIONNELLE AUX MUSÉE ET JARDINS BOTANIQUE CANTONAUX

Une importante collection forestière, constituée d'un herbier de rameaux prélevés sur plus de 2800 chênes issus des forêts vaudoises, a été remise aux Musée et Jardins botaniques cantonaux. Ainsi, «l'herbier des chênes» a été déposé le 11 février 2014 et inauguré officiellement le 11 décembre 2014 en présence de deux conseillères d'état, Mesdames Anne-Catherine Lyon et Jacqueline de Quattro, ainsi que de la cheffe de service du SERAC, Madame Brigitte Waridel.

La genèse d'un travail de très longue haleine pour une collection hors du commun

Dans les années 1960-1980, plusieurs travaux scientifiques se penchent sur le comportement des espèces de chênes suisses (le chêne pubescent *Quercus pubescens*, le chêne sessile *Q. petraea* et le chêne pédonculé *Q. robur*) qui présentent la particularité de se croiser très facilement avec leurs congénères. De ces travaux émerge l'idée de faciliter l'identification des espèces par l'adéquation entre un type de chêne et son milieu de prédilection. Il en découle aussi la création d'une première clé de détermination à l'Institut de botanique systématique et de géobotanique de l'Université de Lausanne par Pascal Kissling en 1980.

Une récolte particulière

Le travail d'identification des types de chêne démarre en 1988 dans le Grand Bois de Champagne avec la conduite du premier travail de prélèvement systématique. La difficulté d'accès aux rameaux dans la couronne des chênes est contournée par l'introduction du fusil pour cueillir le matériel. Entre 1990 et 1997, Fabienne Duvoisin, forestière-bûcheronne, aidée à partir de 1995 par Micheline Meylan, stagiaire garde-forestier, assume la récolte des rameaux. Le protocole prévoit un point de prélèvement tous les 100 à 400 mètres.

De l'analogique au digital pour la pérennisation d'une collection d'exception

En 2012, après plusieurs réalisations issues de l'herbier (une première grille de détermination à l'usage des professionnels, intégration de ses données dans la carte de la végétation forestière du canton de Vaud), une nouvelle phase d'analyse est lancée qui comprend l'informatisation de 1000 des 2'800 feuilles de la collection. Le dépôt de l'herbier aux Musée et Jardins botaniques cantonaux s'organise. Il était jusque-là entreposé dans la cave de son instigateur, M. Denis Horisberger, ancien inspecteur-forestier. L'herbier trouve ainsi au printemps 2014 son nouvel environnement.

De nouveaux outils à disposition et en perspective

A l'attention des professionnels de terrain, une nouvelle clé de détermination, simple et fonctionnelle, voit le jour en 2014 sur la base de l'analyse de l'herbier. Des analyses se poursuivent en parallèle pour aboutir à une clé de détermination dite «d'expert». Des projets de recherches fondamentales, conduites par les Musée et Jardins botaniques et menées en partenariat avec des laboratoires de recherche spécialisés, ont été lancés. Denis Horisberger est aussi toujours actif pour compléter l'herbier informatique sur le plan suisse.

Chêne verre

La réalisation de l'herbier met en évidence la notion de terroirs pour le chêne, ce qui attire vite l'attention du monde viticole. Cela se concrétise notamment par la création d'une dénomination «Terroir chêne», consacrée à la promotion du chêne indigène pour la tonnellerie et déposée par l'Ecole d'ingénieurs de Changins. Entre 2006 et 2008, plusieurs études sont également menées en collaboration avec les services cantonaux (base de données interactive à l'attention des tonneliers, outil prédictif du bois au vin, promotion des barriques suisses, etc.)



LA BIBLIOTHEQUE

Douze ouvrages anciens ont été acquis durant l'année. Certains d'entre eux l'ont été dans l'optique d'être présentés lors de la future exposition prévue pour 2015 sur l'illustration botanique. Ainsi en est-il, par exemple, des « Recherches sur l'appareil tégumentaire des racines » de Louis Olivier, publié en 1881, un des premiers travaux de botanique présentant des microphotographies. Le livre de l'éditeur Christian Egenolff (Egenolph ou Egenolf ... plusieurs orthographes sont acceptées) intitulé « Plantarum, arborum, et herbarum effigies [...] (1562) est également un nouveau venu. Comportant 391 illustrations de plantes », il est en fait une compilation de « mauvaises » représentations souvent copiées sur les ouvrages de plusieurs auteurs du XVI^e siècle tels Leonhart Fuchs ou Pierandrea Matthioli. L'ouvrage n'en a pas moins un intérêt historique puisqu'il présente un mélange de représentations symboliques et de dessins réalistes à une époque à laquelle le réalisme de l'illustration n'en est encore qu'à ses balbutiements en botanique.

Enfin, « Les fleurs animées » de Jean Jacques Grandville, illustrées de 50 planches colorées hors texte de Taxile Delord, est un titre acquis également dans le but d'être exposé en 2015. Bien connu des bibliophiles, il comporte des représentations anthropomorphiques de quelques dizaines de plantes à fleurs qui étonnent et amusent les lecteurs.

L'enregistrement des ouvrages a considérablement ralenti en raison de l'absence de personnel dans la bibliothèque. Seules 300 nouvelles notices ont été ajoutées, portant le nombre d'ouvrages enregistrés dans la base de données à 33'000 au 31 décembre 2014.

Quelques 31 monographies ont été reliées par Edouard Roch, relieur à Ballens, et 11 planches de grand format, gravées sur cuivre à partir de dessins de Gerard van Spaendonck, ont été restaurées par Chantal Karli, restauratrice à Lausanne.

Marielle Delessert a poursuivi l'enregistrement sur le Réseau des bibliothèques romandes des ouvrages, portant le nombre de notices à 23'500. Mohammad Alam s'est chargé des 98 demandes de prêts reçues durant l'année.

Jocelyne Magnin-Gonze, **Conservatrice**



🕒 **Le maître hollandais**
L'artiste Gerard van Spaendonck (1746-1822), professeur de peinture de fleurs au Jardin des plantes à Paris, dirige l'équipe des peintres du Muséum. Il dessine de nombreuses planches qui sont ensuite gravées au pointillé.

Gerard van Spaendonck : Tulipe des jardins (*Tulipa gesneriana*)
Gravure au pointillé par P. F. Legrand
Collection des Musée et Jardins botaniques cantonaux, Lausanne

🕒 🕒 **Jean Jacques Grandville (1803-1847)**
Le caricaturiste français réalise dans « Les Fleurs animées », 49 dessins anthropomorphes du monde végétal illustrant non seulement la physiologie des plantes mais aussi leur symbolisme Grandville, J. J. (ill.) et Taxile Delord (textes) : Les fleurs animées (1847)
Collection des Musée et Jardins botaniques cantonaux, Lausanne

En 2014, la bibliothèque a acheté 213 nouveaux titres et reçu 6 ouvrages et de nombreux documents concernant les plantes médicinales. La donatrice et les donateurs que nous désirons remercier chaleureusement ici sont Françoise Hoffer, Adrien Dolivo, François Clot et feu Jean-Louis Moret. Il en est de même pour l'inconnu(e) qui déposa un jour de novembre devant la porte d'entrée deux livres ayant appartenu à Oscar Gros (jardinier-chef au Montreux-Palace).

Si cet(te) inconnu(e) lit ces lignes, qu'il (ou elle) ait la gentillesse de se faire connaître. En effet, tous les dons et legs reçus sont consignés et leurs donateurs mentionnés dans les ouvrages.



④ *Tagetes, Pierandrea Matthioli*



④ *Pivoine, Leonhart Fuchs*

CREDIT SUPPLÉMENTAIRE

De 2012 à 2013, les MJBC ont élaboré un Projet scientifique et culturel (PSC), qui définit les lignes directrices de notre institution pour ces prochaines années.

Fin 2014, à l'initiative de Madame Anne-Catherine Lyon, Conseillère d'Etat, les Musée et Jardin botaniques de Lausanne recevaient un crédit supplémentaire compensé de CHF 900'000, comme première phase du PSC. Ce financement doit déboucher sur des réalisations concrètes en 2016, coïncidant avec le 70^e anniversaire de l'inauguration du Jardin botanique de Lausanne, qui « puissent constituer le symbole visible du renouveau de l'institution ».

Ce dossier, porté avec compétence par le Service Immeubles, Patrimoine et Logistique (SIPaL) de l'Etat de Vaud et le bureau d'architecture Architecture & Retail

Rites SA (aRR), vise en premier lieu le remplacement de la serre tropicale de 1971. La nouvelle structure permettrait également d'accueillir notre collection prioritaire de plantes carnivores, une des plus importantes de Suisse. Il est particulièrement impératif de lui trouver un nouvel emplacement, car les serres de Cery, qui accueilleraient jusqu'à présent le cœur de la collection, ont été désaffectées.

Nous sommes très reconnaissants de pouvoir réaliser, sous réserve de difficultés administratives, cette première étape emblématique. Nous sommes aussi conscients que, pour assurer correctement nos missions de conservation du patrimoine et d'accueil du public, d'autres mises à niveau seront nécessaires.



LE PRIX RUDOPH MAAG 2014

La Fondation Lotte & Willi Günthart-Maag, sise dans la maison historique Engelfrid à Regensberg dans la campagne zurichoise, décerne chaque année un prix à des personnalités (scientifiques, journalistes, etc.) ayant œuvré dans le domaine de la promotion, de la protection et de la culture des plantes.

Les récipiendaires 2014 étaient Jean-Louis Moret et Joëlle Magnin-Gonze. Les deux botanistes, conservateurs des Musée et Jardins botaniques cantonaux, ont travaillé de concert pendant 26 ans (1988 à 2014) à la gestion et la mise en valeur des collections du Musée (herbiers et bibliothèque). Ils ont aussi multiplié les activités de promotion et assumé de nombreuses responsabilités dans les domaines de la botanique, de son histoire ainsi que de l'étude et de la protection de la flore.

Le prix Rudolph Maag leur a été décerné le 11 juin 2014 pour « *leur engagement conjoint dans le domaine de la botanique, pour l'excellente vulgarisation de leurs connaissances aussi bien à des spécialistes qu'à un public amateur, pour les innombrables expositions et excursions qu'ils ont organisées et pour la qualité remarquable de leurs publications* ».

Passe-moi les jumelles

Après Pont-de-Nant en 2013, le Jardin botanique de Lausanne a été choisi comme lieu de présentation de l'émission « Passe-moi les jumelles » début 2014. Le tournage s'est effectué du 7 au 9 avril pour une diffusion le 2 mai. Les prises de son n'étaient pas simples, car il fallait trouver un peu de silence entre les bruits des véhicules et du chantier de l'avenue de Cour, ainsi que le passage d'avions et hélicoptères : l'apanage des jardins urbains!

Les magnifiques images nous ont permis de porter un regard différent sur notre jardin. Cette émission très regardée a constitué aussi une belle promotion de notre institution.



MUSÉE & JARDINS
BOTANIKES
CANTONAUX AMIS

AMJB - *Billet du président*

Parmi les activités de notre association des Amis des Musée et Jardin botaniques de Lausanne, j'ai choisi la sortie au Jardin alpin de Pont-de-Nant le 28 juin 2014. Une dizaine de personnes avaient fait le déplacement dans les Préalpes vaudoises. Durant la matinée, le jardinier-botaniste François Bonnet nous a fait visiter tous les recoins de ce jardin fleuri et admirablement entretenu. Ce fut un véritable plaisir de redécouvrir toutes ces rocailles et d'écouter les explications de notre guide.

Après le pique-nique partagé devant le chalet, nous avons pu participer à l'action Néobiota de lutte contre les espèces envahissantes. Avec du matériel mis à notre disposition, nous avons arraché maintes berces du Caucase qui avaient essaimé dans les prairies adjacentes au jardin alpin. Chacun a trouvé du plaisir à participer à cette bonne action, et notamment Jean-Louis Moret, le secrétaire de notre association. Malgré la maladie qui le rongait sournoisement, il a manié la bêche et la pioche avec dextérité. Ce fut sa dernière excursion avec nous puisque, quelques semaines plus tard, il entra à l'hôpital et qu'il nous quittait définitivement au début novembre.

Je profite de cet article pour rendre hommage à Jean-Louis, mon ami et contemporain. Depuis 2011 où j'ai repris la présidence de notre association, je puis vous assurer que le travail de notre secrétaire était impeccable et que c'était un plaisir de collaborer avec lui. En bon Vaudois, Jean-Louis aimait cultiver l'amitié et la convivialité, parfois avec un verre à la main rempli d'un excellent nectar. A la suite de Francis Blanche, je pense qu'il nous dirait volontiers: « A l'Au-delà, je préfère le vin d'ici ». Le destin en a décidé autrement.

Je terminerai avec une note positive en vous annonçant que l'AMJB a un nouveau secrétaire en la personne de Christophe Randin, conservateur aux Musée et Jardins botaniques cantonaux. Nous lui souhaitons la bienvenue et nous nous réjouissons de collaborer avec lui, ainsi qu'avec Nicole Martinet notre trésorière et Alain Dessarps notre vice-président. Je les remercie très chaleureusement pour leur dévouement.

Jean-Michel Bornand



📍 Un groupe de botanistes bénévoles inventorie la flore du Larzey, au dessus des Mosses, lors du camp floristique organisé dans les Préalpes vaudoises (juillet 2014)

Atlas *de la flore vaudoise*

UN PROJET DU CERCLE VAUDOIS DE BOTANIQUE

Le projet d'Atlas de la flore vaudoise prend de l'ampleur depuis son lancement le 5 mars 2014, avec un nombre de participants qui va croissant: 169 personnes y sont inscrites. La plupart des botanistes bénévoles impliqués s'attellent au travail des inventaires floristiques, en se regroupant par carré kilométrique. En effet, le canton de Vaud a été quadrillé en 114 carrés kilométriques, et les inventaires de 98 carrés ont commencé. Le succès de ces inventaires est déjà mesurable, puisque 15'735 observations floristiques ont été enregistrées en 2014, et plus de 7000 ont déjà été récoltées depuis le début de cette année. Mais le nombre d'observations total est en réalité bien plus élevé, car la majorité des bénévoles n'ont pas encore entré leurs observations dans la base de données de l'Atlas.

De nombreuses activités ont aussi été organisées avec les bénévoles en 2014 et d'autres sont à venir, notamment des camps et des journées floristiques, ainsi que des ateliers de botanique, qui permettent aux participants de parfaire leurs connaissances et de se rencontrer.

En parallèle, neuf groupes de travail se répartissent la gestion des différentes facettes du projet: la méthodologie, la flore aquatique, les activités, la formation, la bibliographie, les herbiers, la publication, la communication et les finances.

Grâce aux généreux dons de la Loterie Romande, de WWF Vaud et de la Fondation Gelbert, un coordinateur scientifique et une coordinatrice administrative ont pu être engagés à temps partiel depuis avril 2015, afin de répondre aux exigences du travail que génère ce projet prometteur. Ils seront d'un grand soutien au comité et aux groupes de travail qui sont tous composés de participants bénévoles.

Le projet, qui va grandissant, est néanmoins toujours à la recherche de donateurs et l'appel est donc lancé.

Sarah Burgy, coordinatrice administrative

Cours donnés

Christophe Randin : 28 mars 2014. Cours de 3h « L'écosystème alpin ». Formation continue universitaire en écologie et en sciences de l'environnement ECOFOC – Programme Environnement Naturel – Université de Neuchâtel.

François Felber : 14 avril 2014.

Les Jardins botaniques et les herbiers. Université de Lausanne

François Felber : 1^{er} mai 2014.

Multiplification de plantes indigènes. Ville de Lausanne.

Christophe Randin : 16 mai 2014.

Excursion d'une journée « L'écosystème alpin » dans le Val d'Arpette. Formation continue universitaire en écologie et en sciences de l'environnement ECOFOC – Programme Environnement Naturel – Université de Neuchâtel.

Christophe Randin : 3-4 septembre 2014.

Cours, excursions et travaux de terrain pour le week-end « Biodiversité alpine et changement climatique » à Chamonix pour l'École Nationale des Travaux Publics de l'Etat ENTPE, Lyon, France destinés aux élèves-ingénieurs en « Voie d'Approfondissement Environnement ». http://www.entpe.fr/internet/outils_transversaux/actualites/actualites_de_l_ecole/ecole_de_terrain_va_environnement

Participation à des congrès et réunions

Christophe Randin :

5 Juillet 2014 Participation comme invité et conférence au Colloque scientifique « Rôle des jardins botaniques alpins dans le monde moderne ». Invité à Bourg-St-Pierre. 9 au 12 octobre 2014. Participation et co-organisation des « Rendez-vous du CREA 2014 : PHENOCLIM, 10 ans de science participative » à Chamonix, France.

Joëlle Magnin-Gonze :

5 au 11 octobre 2014 : Participation au Colloque IUFRO, Salt Lake City, USA.

Excursions Organisées

Joëlle Magnin-Gonze :

Guide d'excursion : Semaine de botanique alpine à Saas Fee (3-9 août 2014) guidée avec F. Hoffer Massard pour le Cercle vaudois de botanique.

BIOGRAPHIES

- Felber F., Magnin-Gonze J., Moret J.-L., Schlup M. 2014. Des plantes à croquer, parcours culinaire à travers l'herbier peint de Louis Benoît (1755-1830). Préface de Thierry Chatelain. Patrimoine de la Bibliothèque publique et universitaire de Neuchâtel, 205p.
- Magnin-Gonze J., Felber F. 2014. Hommage à Jean-Louis Moret, Bulletin de la Société Vaudoise des Sciences Naturelles 94.2: 207-215

CONFÉRENCES

- **Christophe Randin :** 5 juillet 2014: Colloque scientifique « Rôle des jardins botaniques alpins dans le monde moderne » à Bourg-St-Pierre. Invité pour une conférence sur « Les jardins botaniques alpins et la recherche actuelle sur les écosystèmes d'altitude ».
- **Anne-Marie Rachoud-Schneider:** 8 janvier 2014: Reconstitution des paysages végétaux du Bassin du Léman au cours de la Préhistoire: l'apport de la palynologie. Cercle Vaudois de Botanique, Musée Botanique Cantonal, Lausanne. 7 mai 2014: Présentation de la BasePollen-LAU. AMJB, Musée botanique cantonal, Lausanne. Katrina Kremer, François Marillier, Michael Hilbe, Guy Simpson, David Dupuy, Ble J.F. Yrro, Anne-Marie Rachoud-Schneider, Pierre Corboud, Benjamin Bellwald, Walter Wildi, Stéphanie Girardclos. 2014. A catastrophic event during Early Bronze Age explaining a lake dwellers occupation gap in Lake Geneva (France-Switzerland). Bern, Switzerland.
- **François Felber:** 8 octobre 2014: Strip-Tige, Association Mediamus.

APPARITION DANS LES MEDIAS

- **Christophe Randin:** RTS CQFD (13 Octobre 2014) Phénoclim: un exemple de science participative. <http://www.rts.ch/la-1ere/programmes/cqfd/6180993-phenoclim-un-exemple-de-science-participative-13-10-2014.html> La Côte (11.12.2014): Un herbier des chênes du canton de Vaud. <http://www.lacote.ch/fr/regions/val-de-vaud/un-herbier-des-chenes-du-canton-de-vaud-2138-1386734> Le Temps (11.12.2014): Un herbier des chênes du canton de Vaud. http://www.letemps.ch/Page/Uuid/c6060b4a-8158-11e4-9a92-1e037d8e04b7/Un_herbier_des_ch%C3%AAnes_du_canton_de_Vaud Radio Chablais (11.12.2014) Une collection forestière de 2'800 rameaux de chênes déposée au Musée botanique vaudois. <http://www.radiochablais.ch/tableau-de-bord/formulaire/article/5689-club-part2-11122014-mp3>
- **François Felber** (2.05.2015): Passe-moi les jumelles. Divers articles sur les expositions temporaires et les autres activités du Jardin botanique

PUBLICATIONS VULGARISATION

- La Revue des Cèdres n° 42, décembre 2014 **Dossier: Vers une écospiritualité? Titre : « La nature: un capital pour faire face aux changements globaux »**
- Actes du Colloque des 125 ans de La Linnea: Christophe Randin, François Bonnet & François Felber. Titre : « Contributions des jardins botaniques alpins à la recherche sur les écosystèmes d'altitude »

PUBLICATIONS DANS DES REVUES À COMITÉ DE LECTURE

- Pajkovic M, Lappe S, Barman R, Parisod C, Neuenschwander S, Goudet J, Alvarez N, Guadagnuolo R, **Felber F**, Arrigo N. 2014. Wheat alleles introgress into selfing wild

relatives: empirical estimates from approximate Bayesian computation in *Aegilops triuncialis*, *Molecular ecology*, 23, 20, 5089-5101.

- Senerchia N, **Felber F**, Parisod C. 2014. Contrasting evolutionary trajectories of multiple retrotransposons following independent allopolyploidy in wild wheats, *New Phytologist*, 202, 3, 975-985.
- Pradervand JN, Pellissier L, **Randin CF**, Guisan A. 2014. Functional homogenization of bumblebee communities in alpine landscape under climate change. *Climate Change Responses* 1:1.
- Maher SP, **Randin CF**, Guisan A and Drake JM. 2014. Pattern-recognition ecological niche models fit to presence-only and presence-absence data. *Methods in Ecology and Evolution* 5 (8): 761-770.
- Vicente J, Gonçalves J, Honrado J, **Randin CF**, Pottier J, Lomba A, Broennimann O, and Guisan A. 2014. A framework for assessing the scale of influence of environmental factors on ecological patterns. *Ecological Complexity* 20: 151-156.
- Carlson BZ, George D, Rabatel A, **Randin CF**, Renaud J, Delestrade A, Zimmerman NE, Choler P and Thuiller W. 2014. Accounting for treeline shift, glacier retreat and primary succession in mountain plant distribution models. *Diversity and Distributions* 20 (12): 1379-1391.
- van Ewijk K, **Randin CF**, Treitz PM and Scott NA. 2014. Predicting Fine-Scale Species Abundance Patterns using Biotic Variables derived from LiDAR and High Spatial. *Remote Sensing of Environment* 150: 120-131.
- Vicente J, Pereira HM, **Randin CF**, Gonçalves J, Lomba A, Alves P, Metzger, M. Cezar J, Guisan A and Honrado J. 2014. Environment and dispersal paths override life strategies and residence time in determining regional patterns of invasion by alien plants. *Perspectives in Plant Ecology, Evolution and Systematics*. 16 (1): 1-10.
- Patsiou TS, Theodoridis S, Conti E and **Randin CF**. 2014. Topo-climatic microrefugia explain the persistence of a rare endemic plant in the Alps during the last 21 millennia. *Global Change Biology*. 20 (7): 2286-2300.
- Pradervand J-N, Dubuis A, Pellissier L, Guisan A and **Randin CF**. 2014. Very high-resolution environmental predictors in species distribution models: moving beyond topography? *Progress in Physical Geography* 38 (1): 79-96.
- Kollas C, Körner C and **Randin CF**. 2014b. Spring frost and growing season length co-control the cold range limits of broad-leaved trees. *Journal of Biogeography*. 41 (4): 773-783.
- Vitasse Y, Kollas C, Lenz A, **Randin CF**, Hoch G & Körner C. 2014. Genetic vs. non-genetic responses of leaf morphology and growth to elevation in temperate tree species. *Functional Ecology* 28 (1): 243-252.
- Kollas C, **Randin CF**, Vitasse Y, and Körner C. 2014a. How accurate can weather stations predict temperatures at tree species limits? *Agricultural and Forest Meteorology* 184: 257-266.
- Kremer K, Marillier F, Hilbe M, Simpson G, Dupuy D, Ble J.F. Yrro, **Rachoud-Schneider AM**, Corboud P, Bellwald B, Wildi W, Girardclos S. 2014. Lake dwellers occupation gap in Lake Geneva (France – Switzerland) possibly explained by an earthquake – mass movement – tsunami event during Early Bronze Age. *Earth and Planetary Science Letters*. 385: 28-39.

Portraits de botanique

Viau, E., 2014.

Guide du « Jardin des Senteurs et du Toucher ». Portrait de botanique n° 46, 32 p.

Moret, J.-L., 2014.

Le monde des plantes dans le vocabulaire érotique. Portrait de botanique n° 47, 28 p.

Danko, D., 2014.

Comment les plantes font leurs petits ?

Portrait de botanique n° 48, 20 p.

Moret J.-L., 2014. Le houx.

Portrait de botanique n° 49. 24 p.

Visites commentées

F. Felber et P.-A. Pilet: Observer les arbres en hiver (9 et 22 janvier 2014)

Chroniques dans Terre & Nature

Les capillaires, ornements discrets des vieux murs, Jean-Louis Moret (30.01.14)

Jonquilles sauvages recherchées, Joëlle Magnin-Gonze (27.03.14)

Le tussilage, ou pas d'âne : un atout contre la toux, Jean-Louis Moret (15.05.14)

Les deux sexes du compagnon blanc, François Felber et Joëlle Magnin-Gonze (12.06.14)

Le roseau plie, mais ne rompt pas, Jean-Louis Moret (25.09.14)

Les mousses forment des jardins miniatures, Philippe Sauvain (13.11.14)

Chez les pins, il n'y a pas de conflit de générations, Marion Podolak (4.12.14)

L'association des amis des musée et jardin botaniques de Lausanne (AMJB)

a poursuivi tout au long de l'année son soutien indéfectible aux expositions des MJBC et à ses manifestations. Un immense merci à tout le comité, présidé par Jean-Michel Bornand.



Les expositions 2015

13 MARS - 26 AVRIL

«**Transparences - radiophotographies**»

Exposition de Cosima Lucotte
Tous les jours, 10h00-17h30
Lausanne, Musée et Jardin
botaniques cantonaux

24 AVRIL - 31 OCTOBRE

«**Flours d'abeilles**»

Exposition du Jardin botanique de
Neuchâtel en collaboration avec la
Ville de Lausanne.
Tous les jours, 10h00-17h30
Lausanne, Musée et Jardin
botaniques cantonaux

9 - 31 OCTOBRE

«**Florilèges botaniques: l'art au
service de la science**»

Exposition de Martine Guex Meier
et Christian Clerc
Tous les jours, 10h00-17h30
Lausanne, Musée et Jardin
botaniques cantonaux

Aussi vrai que nature! *L'illustration botanique au fil des siècles*



8 MAI - 27 SEPTEMBRE

**« Aussi vrai que nature! L'illustration botanique
au fil des siècles »**

Exposition des Musée et Jardins botaniques cantonaux.

Tous les jours, 11h00-18h00

Lausanne, Musée et Jardin botaniques cantonaux
Pont-de-Nant, La Thomasia, Jardin alpin

De la Renaissance jusqu'à nos jours, le rôle de l'illustration a été essentiel pour la botanique. En effet, dès sa naissance, au XVI^e siècle, la science du végétal est intimement liée et dépendante des progrès de l'illustration. C'est grâce au « dessin sur le vivant » et à la naissance de la représentation réaliste, inspirée par les artistes de la Renaissance, que la botanique se libère de la médecine et devient une discipline scientifique basée sur l'observation. Dès lors, on

représente les plantes avec un réalisme encore inconnu dans les herbiers. Au cours des siècles suivants, les techniques d'observation et de reproduction évoluent et se diversifient. Elles accompagnent, notamment grâce à l'avènement du microscope, la genèse puis l'épanouissement de plusieurs disciplines telles la morphologie, l'anatomie et la systématique. On étudie la forme des plantes, leur développement, leur reproduction, leur biologie. « Aussi vrai que nature! » se propose de montrer comment l'art s'est mis au service de la science, et par quel procédé l'évolution du dessin et des techniques de reproduction a forgé puis nourri l'étude des végétaux. Herbiers peints, planches gravées et livres anciens guident et colorent le discours. Ils permettent au visiteur de suivre les progrès de l'illustration végétale au fil du temps et d'admirer la virtuosité des artistes botanistes.

Les activités

2015

PÂKOMUZÉ (Lausanne)

Samedi 3 avril au dimanche 19 avril

Programme complet sur www.lausanne.ch/pakomuze
dès début mars

Inscriptions aux ateliers dès le mardi 24 mars à 12h30

FÊTE PRINTANIÈRE (Lausanne)

Dimanche 31 mai: avec des stands de

- David Da Silva : plantons de légumes
- Domaine Wannaz: vin blanc et rouge, sirops et jus de pommes; plats salés et sucrés
- Fromages de chèvre de Juriens
- Association des Amis du musée et jardin botaniques de Lausanne: brochures, livres
- Musée et Jardins botaniques cantonaux

BOTANICA 2015 «PLANTES ET COULEURS»

(Lausanne et Pont de Nant): 13 au 21 juin

Samedi 13 juin - Lausanne, 14h00. *Les abeilles sauvages du Jardin botanique*, par Christophe Praz, de l'Université de Neuchâtel

Samedi 13 juin - Lausanne, 15h30. *Démonstration de fonte et de gaufrage de cire pour la réalisation de cadres pour les ruches*, par la Société d'apiculture de Lausanne

Samedi 13 juin - Lausanne, 14h00. *Atelier de fabrication de petits hôtels à abeilles sauvages*, par le Service des parcs et domaines de la Ville de Lausanne

Samedi 13 juin - Pont-de-Nant, 14h00. *Symbolique des couleurs dans la nature et dans l'art*, par K-soul, du Jardin Cosmique à Bex

Mardi 16 juin - Lausanne, 12h15 - 13h00.

L'entretien écologique différencié: comment Lausanne amène la nature en ville, par Sophie Dunand Martin, répondante pour l'entretien écologique différencié à la Ville de Lausanne

Mardi 16 juin - Lausanne, 18h00-19h00.

Aussi vrai que nature!, par Joëlle Magnin-Gonze, une visite commentée co-organisée avec la Société Vaudoise des Sciences Naturelles

Samedi 20 juin - Lausanne, 14h00 et 15h00. *Animations pour enfants sur le thème « plantes et couleurs »*, par Nicolas Bonzon, biologiste

Samedi 20 juin - Lausanne, 14h00 et 16h00. *Démonstration de teintures végétales*, par Sylvine Eberlé, de l'atelier La Fusaiöle à Salins/VS

Dimanche 21 juin - Pont-de-Nant, 14h00. *Les plantes de la Saint-Jean*, par François Bonnet

MARDIS BOTANIKES (LAUSANNE, 12H15-13H00)

Mardi 5 mai: *Phénologie des arbres*, par Christophe Randin, conservateur

Mardi 19 mai: *Aussi vrai que nature!* L'illustration botanique au fil des siècles, par Joëlle Magnin-Gonze, conservatrice

Mardi 2 juin: *Les plantes adaptogènes*, par François Bonnet, jardinier-botaniste

Mardi 16 juin: *L'entretien écologique différencié: comment Lausanne amène la nature en ville*, par Sophie Dunand Martin, répondante pour l'entretien écologique différencié à la Ville de Lausanne

Mardi 25 août: *Les abeilles sauvages*, par Marion Podolak, biologiste

Mardi 8 septembre: *Quelques plantes à croquer de l'herbier peint de Louis Benoît*, par François Felber, directeur

Mardi 22 septembre: *Les bourgeons des arbres*, par Christophe Leuthold, jardinier-botaniste

NUIT DES MUSÉES

(Lausanne, 14h-24h) samedi 26 septembre



édité par les musée et jardins
botaniques cantonaux
14 bis, av. de Cour
1007 Lausanne
www.botanique.vd.ch

